



## Maduresa davant l'adversitat

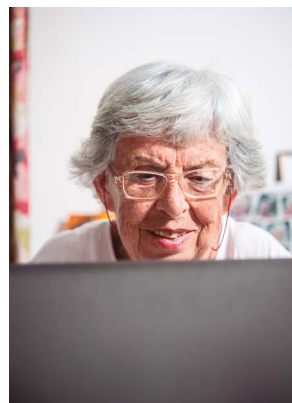
La humanitat està passant per una greu situació, derivada d'una nova malaltia. Molts equips científics estan treballant per trobar una vacuna. El personal sanitari i el social estan donant el millor d'ells mateixos per atendre els malalts. Els polítics estan prenent decisions per minorar l'impacte social de la calamitat. I la gran majoria de la gent què hem de fer? Hem de fer dues coses. Una –que està essent molt pregonada– és prendre precaucions i seguir els consells dels epidemiòlegs de confiança. L'altra –que no rep tanta atenció i és fonamental– és practicar i revaloritzar la virtut de la paciència.

La paciència potser és més una qualitat atribuïble a persones grans, perquè està vinculada amb la maduresa mental d'una persona, o sigui amb l'aptitud per a la tolerància i la comprensió dels alts i baixos de la vida. La joventut, per definició, és més impetuosa, més rectilínia, menys acomodaticia. Perquè la paciència és la capacitat de sofrir desgràcies i adversitats amb fortalesa i amb algun punt de resignació. La paraula paciència deriva del verb llatí "patior", que vol dir sofrir i que ha estat traslladada literalment al "patir" català. Sobrepassar-se a les fortes emocions generades per les desgràcies és necessari per poder raonar adequadament i per poder aconseguir la desitjada pau d'esperit. I crec que en el fons de la paciència sempre hi ha una llumeta encesa d'esperança, de creure que allò passarà i tornarà la bonança, però que ara hem de tenir capacitat d'espera. No sempre cal tenir paciència. La saviesa envejable és la de la persona que sap diferenciar quan ha de lluitar i moure's per destruir l'obstacle i quan cal tenir paciència, perquè l'obstacle està lluny del seu abast. En les actuals circumstàncies de la pandèmia, s'imposa el difondre i promoure la paciència, per aconseguir una mica de serenitat. I recordar que tots som "pacients" del gran hospital que és ara el món.

## DESTACATS



Mirades que cuiden



Activa't des de casa



A prop



Mireia Bosch va arribar el 2008 al Grup Mutuam per ser directora de l'Hospital Sociosanitari Mutuam Girona i el Centre de Dia Onyar. L'entitat aniria sumant un munt de recursos més al llarg dels anys que acabarien sota la seva direcció. La crisi sanitària de la Covid-19 encara li proporcionaria un nou repte: la gestió dels recursos humans d'un hotel sanitari.

**Quin ha estat el teu paper durant la crisi sanitària?** El meu paper consistia en ser allà durant moltes hores i cada dia, oferir molt de suport i tota la informació de què disposàvem, organitzar circuits i plans interns i donar un cop de mà en allò que calgués. Hi va haver un moment en què també vaig haver de fer de metge, que és la meva professió.

**Com heu viscut la situació a l'Hospital Sociosanitari?** Haig de reconèixer que ho hem portat bastant bé, ja que no vam tenir

## “La relació amb els companys ha estat durant la crisi sanitària més intensa i propera que mai”

**Mireia Bosch**

*Directora de l'Hospital Sociosanitari Mutuam Girona*

casos de Covid-19 fins que les unitats específiques van estar muntades i els circuits van estar definits. Però sí que ha canviat molt la nostra manera de treballar. Normalment és el professional qui protegeix al pacient, però ara la protecció és bidireccional i al principi hi havia molta por.

**Com va anar la posada en marxa de l'hotel sanitari?** Va ser molt ràpida. Des de la Regió sanitària ens van encarregar la gestió dels recursos humans un dijous i dilluns ja estava en funcionament. El que m'ha agradat més ha estat la interacció directa amb els estudiants d'Infermeria que van treballar amb nosaltres. Al final he exercit un rol semblant al d'una *coach*, ja que per a molts era la primera experiència laboral. Els vaig dir que m'havien fet reconciliar-me amb el jovent.

**Com es va organitzar el suport psicològic durant la crisi?** Les psicòlogues van veure

molt ràpidament que no només havia d'oferir-se suport a familiars i pacients, sinó també als professionals. A grans trets, han gestionat por al contagi i ansietat -en alguns casos perquè havien d'afrontar dilemes ètics. La veritat és que estic molt contenta amb els resultats del treball que han fet.

**A nivell personal, tu com ho has viscut?** Ho he viscut com una oportunitat de créixer. Aquesta situació m'ha ajudat a conèixer les meves limitacions però també m'he sorprès de tot el que he estat capaç de fer.

**Què treus de positiu de tot el que hem viscut?** Que ens hem barrejat tots els equips, que fins ara pràcticament no ens coneixíem, i conèixer la feina dels altres permet tenir molta més empatia. La relació amb els companys ha estat més intensa i propera que mai.



Marga Quintana va arribar al Grup Mutuam el 2010. Al Centre Mutuam Collserola, va exercir de directora durant sis anys. Després va fer-ho durant un any a la Residència Font Florida i ara ocupa aquest lloc a la Residència Molí-Via Favència.

**Quin ha estat el teu paper durant la crisi sanitària?** Es necessitaven mans per atendre les persones i en aquesta funció hi he estat per al que ha calgut, però alhora ho he compatibilitzat amb les funcions d'organització i de contacte amb les famílies, el CAP i les administracions. A més, amb el meu equip, hem organitzat els recursos humans perquè no faltessin persones malgrat les baixes.

**Com heu viscut la pandèmia a la residència?** Els treballadors amb molta professionalitat i amb el màxim humor i suport entre companys que era possible. No els podré agrair mai prou

## “Vam haver de ser molt pedagògics amb els usuaris insistint que faríem tot el poguéssim per tal que estiguessin bé”

**Marga Quintana**

*Directora de la Residència Molí-Via Favència*

tot el que han fet. Les persones usuàries, amb molta angoixa, sobretot pel fet de no poder veure les famílies. Hem intentat, però, que la comunicació fos constant.

**Una gran càrrega de feina, suposo.** Hi ha hagut un 60 per cent de la plantilla que ha agafat la Covid i això va fer que hi hagués moments en què ja no sabies d'on treure treballadors.

**Tu també et vas contagiar?** Sí, la segona quinzena de març. Vaig haver d'anar-me'n a casa i, fins que les proves PCR no van donar negatiu, no vaig poder tornar a la residència.

**Com t'has sentit al llarg de la crisi?** Bastant desbordada en alguns moments, perquè a la càrrega de feina que suposava l'atenció als residents s'hi sumava haver de donar resposta a les demandes de les autoritats sanitàries. Hi havia molts fronts oberts i tots eren importants, però el primer era atendre les persones.

**Com els heu explicat als usuaris la situació?** Els vam agafar pràcticament un per un i els vam explicar què era aquesta nova malaltia. Vam utilitzar diferents símils i alguns hi vàiem parallesismes amb una situació com de guerra civil. Vam haver de ser molt pedagògics, insistint que era una situació que no ens agradava a ningú, però que faríem tot el poguéssim per tal que estiguessin bé.

**Com van reaccionar a les mesures de protecció?** Van rebre malament que no ens hi poguéssim acostar i que, quan ho fèiem, sembléssim astronautes.

**Amb les persones amb deteriorament cognitiu encara deu haver estat més difícil.** Sí, perquè fem servir molt el contacte físic. Havíem de mantenir-lo i fer-ho de la manera que creïem que ens podrien entendre, però utilitzant els materials de protecció.



Nieves Legua va començar al Grup Mutuam l'any 1993 com a infermera de residència. El 2004 es va incorporar com a infermera dels equips PADES i el 2012 va esdevenir la primera infermera que exercia la coordinació d'un d'aquests equips. El febrer de 2019 va assumir la Direcció tècnica d'Infermeria de l'entitat.

**Quin paper has tingut durant la crisi sanitària?** A finals de febrer, es va crear el Comitè de Coordinació Covid-19. La Direcció d'infermeria va ser la designada per transmetre als centres i serveis tota la informació oficial que sortia publicada, les mesures a aplicar i les decisions que s'anaven prenent. Quan la pandèmia avança, passa a convertir-se en Comitè de Crisi i és directament liderat per la Direcció General.

**Quines tasques heu hagut de fer?** Vaig treballar per garantir una prestació de cures

## “Et sents com si vingués una onada i tu haguessis d'estar intentant no ofegar-te i alhora pensar, organitzar i donar suport”

**Nieves Legua**

*Directora d'Infermeria del Grup Mutuam*

de qualitat als centres i serveis, vetllant per la seguretat de les persones que atenem i dels nostres professionals. Això s'aconsegueix a través de protocols i procediments ben definits i garantint que els nostres professionals tinguin una formació.

**Què ha estat el més difícil?** La gestió del material. Grup Mutuam és molt gran, amb dispersió territorial, amb molta variabilitat de centres i serveis, i ens havíem d'assegurar que des del primer professional fins a l'últim tinguessin els EPI que necessitaven i que sabessin com s'havien d'utilitzar. Sobretot en les primeres setmanes ens vam trobar amb grans dificultats per aconseguir material que complís les garanties de seguretat.

**Com t'has sentit gestionant tot això?** Al principi la meva sensació va ser com si vingués una onada i tu haguessis d'estar intentant no ofegar-te i alhora pensar, organitzar, donar

suport, aconseguir material i que tothom fes el que s'havia de fer.

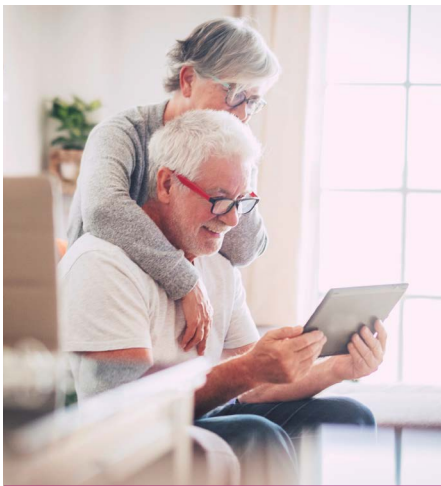
**Com ha funcionat la relació amb els companys?** Segurament gràcies als meus anys al PADES, soc una ferma defensora del treball en equip, i els professionals que ens vam quedar a Serveis Centrals de manera presencial en vam formar un de ben cohesionat. De mica en mica i de forma natural, cadascú va agafar el lideratge d'un àmbit, però a la vegada ens donàvem suport els uns als altres.

**Creus que la situació viscuda ha ajudat a posar en valor els professionals de la Infermeria?** La importància de la professió infermera dintre dels equips està comprovadíssima. Vull assenyalar, però, que tot i que el nostre paper és fonamental, també és cert que som part d'un equip en el qual tots són importants.

## ACTIVA'T DES DE CASA

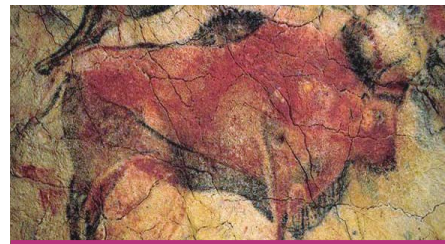
Mutuam Activa et porta els viatges i l'oci cultural a casa! Fes una mirada al nostre passat més llunyà, retroba't amb Picasso íntimament, gaudeix de les obres de teatre que t'havien quedat pendents o descobreix els grans mestres de la fotografia espanyola.

Consulta totes les propostes a [www.mutuam.cat/activatdesdecasa](http://www.mutuam.cat/activatdesdecasa) i descobreix-ne de tan interessants com aquestes:



### Coves d'Altamira: No és un simple viatge a Cantàbria, sinó al mateix Paleolític

<http://www.culturaydeporte.gob.es>



### Teatre al sofà: El prestatge virtual d'Arts escèniques ofereix una selecció d'obres per a tots

<https://bibliotecavirtual.diba.cat/>



### Picasso virtual: Itineraris virtuals per recórrer el museu, sota una mirada íntima i espontània

<http://www.bcn.cat/museupicasso/>



### La veu de la imatge: Un projecte on es recopilen els records dels fotògrafs de la història espanyola



## Loli Sanz, usuària dels Apartaments Mutuam Collserola: “És un ambient en què, per la meva manera de ser, em trobo molt a gust”

La Loli Sanz va arribar als Apartaments Agustí Montal Mutuam Collserola a mitjans de gener i, després d'un mes de prova, es va adonar que ja tenia una nova llar. “Soc una persona oberta i aquí hi he trobat el caliu que m'agrada”, esgrimeix per justificar la seva decisió. Aquesta barcelonina de 83 anys és independent i gaudeix de bona salut, però tenia clar que les regnes del seu futur les volia portar ella. “No volia hipotecar el meu nebot i preferia buscar jo un lloc on em trobés a gust abans que, per les circumstàncies que siguin, em portessin a un altre on potser no em trobaria tan bé”, explica.

*“Em trobo bé amb aquesta llibertat per entrar i per sortir quan vull”*

L'entrevistada recorda com va arribar als apartaments assistits del Grup Mutuam a Barcelona. Va ser mitjançant la seva mútua que va rebre publicitat d'aquesta opció residencial pensada per a persones que són autònomes i no volen renunciar ni a la independència ni a la privacitat de casa seva, però que poden necessitar algun tipus d'assistència en la seva vida quotidiana. La Loli va fer-hi una visita i, com que li van agradar, va decidir provar-los. De seguida en va valorar un aspecte clau per a ella: “em trobo bé amb aquesta llibertat per entrar i per sortir quan vull”. L'adaptació, recorda, va ser bona. Al principi es quedava a dinar en el restaurant del complex, però com que és una persona molt activa i que necessita estar ocupada, al cap d'un temps va optar per menjar al seu apartament i així sortir a comprar i cuinar ella mateixa.

Un dels principals avantatges de viure en aquests apartaments assistits és que és fàcil mantenir els vincles i les rutines anteriors. En el cas de la Loli, continua tenint una vida activa en el seu barri, les Corts, on fa

Chi Kun a l'aire lliure i assisteix a xerrades interessants. “Procuo tenir la setmana ocupada amb el que sigui”, reconeix. El teatre ha estat una afició important en la vida d'aquesta resident. Havia col·laborat en un grup per a gent gran a Cambrils, on vivia amb el seu marit. “Amb la gent del casal m'ho passava molt bé, però quan va morir el meu marit vaig tornar a Barcelona”, relata. Tot i que de tornada a Les Corts va seguir participant en un altre grup de teatre, assegura que les limitacions de memòria la van empènyer a deixar-lo, perquè es posava de mal humor quan les coses no li sortien com volia. Tanmateix, la seva inclinació per la interpretació es fa notar en les celebracions que es fan als apartaments. “Per Sant Joan vaig cantar una cançó una mica pujada de to i, com que tots som gent gran i les coses més que dir-se s'insinuen, queda molt bé i tothom es diverteix”, relata alegrement la Loli, que ens avança que per a la propera festa haurà d'organitzar alguna altra cosa.

La resident feia només dos mesos que vivia als Apartaments Mutuam Collserola quan la Covid-19 i el consegüent confinament van irrompre en les nostres vides. Malgrat que alguns canvis van alterar les seves rutines, l'entrevistada assegura que la situació no la va afectar gaire. “Durant la primera etapa, només sortia un cop cada 15 dies per anar al supermercat i em feia portar la compra, mentre que ara hi vaig cada setmana i me la porto jo mateixa”, explica, tot afegint que continua sortint el mínim necessari. Disposar d'una terrassa -en el manteniment de la qual col·labora- i tenir cura de les plantes li permetia caminar una mica i que li toqués l'aire. A més, com que als apartaments no hi ha hagut cap cas confirmat de Covid-19, es podia relacionar amb la resta de companys portant mascareta. “Des de



llavors, en alguns espais comuns no ens hi podem estar, però jo cada dia agafo un cafè de la màquina i un diari i pujo a casa a llegir-lo”, admet. Durant el confinament, a les trucades habituals amb la família, s'hi van sumar les videotrucades: “ha estat gràcies a les filles de la meva neboda, que m'anaven dient què havia de fer”. Lamenta que abans de l'arribada de la Covid rebia visites de la família, dinaven junts a l'apartament i les nenes podien quedar-se a dormir amb ella, i això de moment no és possible.

D'actitud positiva, la Loli no ha tingut por de contagiar-se i tampoc no posa impediments ni es queixa de les mesures de protecció: “a les coses no se'ls ha de posar traves i, si et toca portar la mascareta, doncs te la poses i punt”. Assegura que el fet d'haver treballat dur tota la vida l'ha fet més forta, però dona gràcies que tota la família ha estat bé i no s'ha hagut de preocupar per res. “Amb els anys, et vas acostumant a no encaparrar-te massa amb les coses, perquè per més que et preocupis no solucionaràs res, així que procuro gaudir del que hi ha”.

*“A les coses no se'ls ha de posar traves”*

Troba a faltar algunes activitats que no s'han pogut reprendre encara, com les sessions de cinema, però s'han mantingut altres hàbits comunitaris que li agraden, com les tertúlies i les partides de cartes i dòmino. “És un ambient en què, per la meva manera de ser, em trobo molt a gust”, explica la resident, tot detallant que valora molt la “gent maca” que hi ha trobat, tant entre els que hi viuen com entre els qui hi treballen. No obstant això, d'acord amb el seu esperit independent, si ha d'escollir una característica dels apartaments on viu, es queda amb la llibertat que li ofereixen.



Apartaments Agustí Montal  
MUTUAM Collserola

### La seva nova llar per viure tranquils

Els Apartaments amb serveis disposen d'atenció mèdica, infermeria, treball social, farmàcia i vigilància 24 hores entre d'altres, i també d'un ampli ventall de serveis de suport i d'ajuda domiciliària.



Més informació  
i contacte:

Tel. 93 361 39 00

silvia.aguerri@mutuam.com